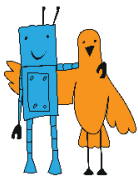


## РЕГЛАМЕНТ СОРЕВНОВАНИЙ «ПРАКТИЧЕСКАЯ ОЛИМПИАДА ПО РОБОТОТЕХНИКЕ»

*Версия 2.1 от 25 сентября 2016 г.*

### Содержание

<b>1. Общие положения</b> .....	<b>2</b>
1.1. Описание задания.....	2
1.2. Категории состязаний.....	2
1.3. Общие ограничения .....	2
<b>2. Требования к конструктору</b> .....	<b>2</b>
<b>3. Порядок проведения состязаний</b> .....	<b>3</b>
3.1. Условия дисквалификации .....	3
<b>4. Правила определения победителя</b> .....	<b>3</b>
<b>5. История изменений</b> .....	<b>4</b>



## 1. Общие положения

### 1.1. Описание задания

Необходимо за отведенное время выполнить задание и набрать максимальное количество очков.

### 1.2. Категории состязаний

Состязания «Практическая олимпиада по робототехнике» проводятся в следующих категориях:

«LEGO» – самому старшему участнику в год проведения соревнований исполняется 15 или менее лет;

«ТРИК» – возраст участников неограничен;

«ARDUINO» – возраст участников неограничен.

### 1.3. Общие ограничения

В олимпиаде участвуют команды, состав которых не превышает трёх человек. Разрешается использовать любое программное обеспечение.

Использование сети Интернет, а также любых внешних источников информации запрещено.

Продолжительность олимпиады – 180 минут.

По усмотрению организаторов соревнований могут быть установлены дополнительные ограничения.

Команда не может принять участие в нескольких категориях в рамках одних соревнований.

## 2. Требования к конструктору

Для участия в данном состязании необходимо использовать ПК. Организаторами соревнований ПК не предоставляются.

Участникам состязаний будут выданы конструкторы, соответствующие категории участника:

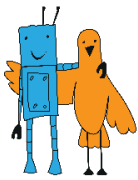
«LEGO» - конструкторы LEGO® Mindstorms (микроконтроллер NXT) или EV3;

«ТРИК» - конструкторы ТРИК®;

«ARDUINO» - контроллер ARDUINO® и набор комплектующих деталей

Разрешается использовать только наборы деталей, выданные организаторами соревнований.

В случаях, когда организаторы соревнований по тем или иным причинам не могут обеспечить участников состязаний необходимым количеством наборов деталей, допускается использование участниками собственных конструкторов.



Комплектация конструкторов в этом случае должна перед началом состязаний пройти проверку на соответствие оригинальной.

### 3. Порядок проведения состязаний

Текст заданий будет выдан на русском языке каждой команде в одном экземпляре. В случае, если участие в олимпиаде принимают участники, не владеющие русским языком, по запросу команды текст заданий может быть выдан на английском языке.

Задания едины для всех категорий.

Решив задачу, команда передает работа судьям для дальнейшей оценки.

После одобрения работа команда должна показать выполнение задания роботом. На выполнение задания отводится не более двух минут.

В случае неудачи команда может представить решение задачи повторно, однако при этом максимальный балл за выполнение задания, который может получить команда, понижается на 20%. Процент может быть изменен организаторами соревнований в день соревнований. Участники состязаний будут оповещены об этом изменении.

#### 3.1. Условия дисквалификации

Команда может быть дисквалифицирована в следующих случаях:

командой использовались детали конструкторов, не входящие в набор, выданный организаторами соревнования.

командой использовались детали конструкторов, не прошедших проверку на соответствие оригинальной;

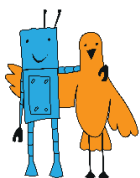
командой использовались внешние источники информации для решения задач состязания;

командой были осуществлены действия, которые ставят под сомнение честность состязания.

### 4. Правила определения победителя

Максимально возможное количество баллов за выполненное задание определяется в день соревнований и указано в тексте задания.

Победителем в категории объявляется команда, набравшая наибольшее количество баллов.



## 5. История изменений

№ п.п.	Номер документа	Дата	Примечание	Старая версия	Новая версия
1	2	3	4	5	6
1.	1.2		Раздел удален	Младшая возрастная категория	—
2.	1.3		Добавлен раздел	—	2.1.3
3.	1.4		Добавлен раздел	—	1.2.
4.	1.4.1		Раздел изменен	2.1.2.1	
5.	2.0		Изменен весь текст	На основе версии 1.4.1	
6.	2.1		Изменена формулировка про возраст участников	«LEGO» – возраст самого старшего участника не превышает 15 лет в день проведения соревнований;	«LEGO» – самому старшему участнику в год проведения соревнований исполняется 15 или менее лет;