

РЕГЛАМЕНТ СОРЕВНОВАНИЙ «СУМО» «ТРЕБОВАНИЯ К МАТЕРИАЛАМ РОБОТОВ»

Версия 1.1 от 2 сентября 2018 г.

1. Общие положения	2
2. Требования к фото	2
3. Требования к содержанию описания	2
4. Требования к содержанию видео	2
5. Регистрация на несколько дисциплин	5
6. История изменений	6



1. Общие положения

Настоящим приложением к регламенту соревнований «Сумо» устанавливаются требования к материалам, которые необходимо предоставить всем командам, участвующим в прямом отборе на фестиваль «РобоФинист» во всех категориях «Сумо».

Материалы предоставляются командами с целью продемонстрировать работоспособность роботов, принимающих участие в соревнованиях. Материалы предоставляются командами во время регистрации. Команда, не предоставившая материалы, не может участвовать в соревнованиях. Заявка команды, предоставившей при регистрации материалы, не удовлетворяющие критериям настоящего приложения, может быть отклонена организаторами соревнований.

Материалы, необходимые для участия в прямом отборе:

- фото;
- описание;
- видеоролик.

Критерием отбора в категориях «Интеллектуальное сумо 15x15: образовательные конструкторы», «Мини-сумо 10x10», «Микро-сумо 5x5» является скорость выталкивания препятствия с заданными характеристиками за черту круга поля сумо. В «Сумо андроидных роботов» критерием отбора является демонстрация борцовских качеств робота.

2. Требования к фото

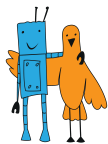
На фотографии должен быть изображен реальный робот, размещенный по центру снимка, занимающий большую часть фотографии и находящийся в фокусе.

3. Требования к содержанию описания

Описание робота должно быть не менее 500 символов. В описании необходимо указать, на базе какой платформы собран ваш робот, описать его конструкцию, перечислить используемые датчики, рассказать в чем уникальность вашего робота и каково его предназначение.

4. Требования к содержанию видео

На видео должен быть продемонстрирован один раунд поединка робота, удовлетворяющего требованиям регламента, с пассивным грузом на ринге,



удовлетворяющим требованиям регламента. Робот должен найти и вытолкнуть груз за пределы ринга. Пассивный груз должен иметь массу, соответствующую максимальной массе в категории, на выступление в которой заявлен робот. Ширина и длина груза должны быть не более 15 см, высота не ограничена. Груз должен быть взвешен и измерен на видео.

Груз должен быть устойчивым и не должен скользить или катиться по поверхности ринга. На видео должно быть продемонстрировано, что груз не соскальзывает с поверхности ринга (или поверхности, аналогичной поверхности ринга) при наклоне этой поверхности на угол 30 градусов от горизонтали. Угол наклона поверхности должен быть продемонстрирован, например, при помощи транспорта.

Ринг делится на четыре квадранта (см. рисунок 1). Робот и груз должны ставиться в двух противоположных квадрантах. Робот и пассивный груз должны располагаться на границе поля в пределах соответствующего квадранта. Робот и груз должны покрывать границу хотя бы частично. В стартовом положении направление робота должно быть таким, что в горизонтальной проекции линия, опущенная из центра груза к центру робота должна быть перпендикулярна линии параллельной вектору движения робота при нахождении колес или гусениц в нейтральном положении (см. рисунок 1).

На видео должна быть продемонстрирована способность робота находить соперника на ринге. Робот должен найти и вытолкнуть груз за пределы ринга не более, чем за 30 секунд.

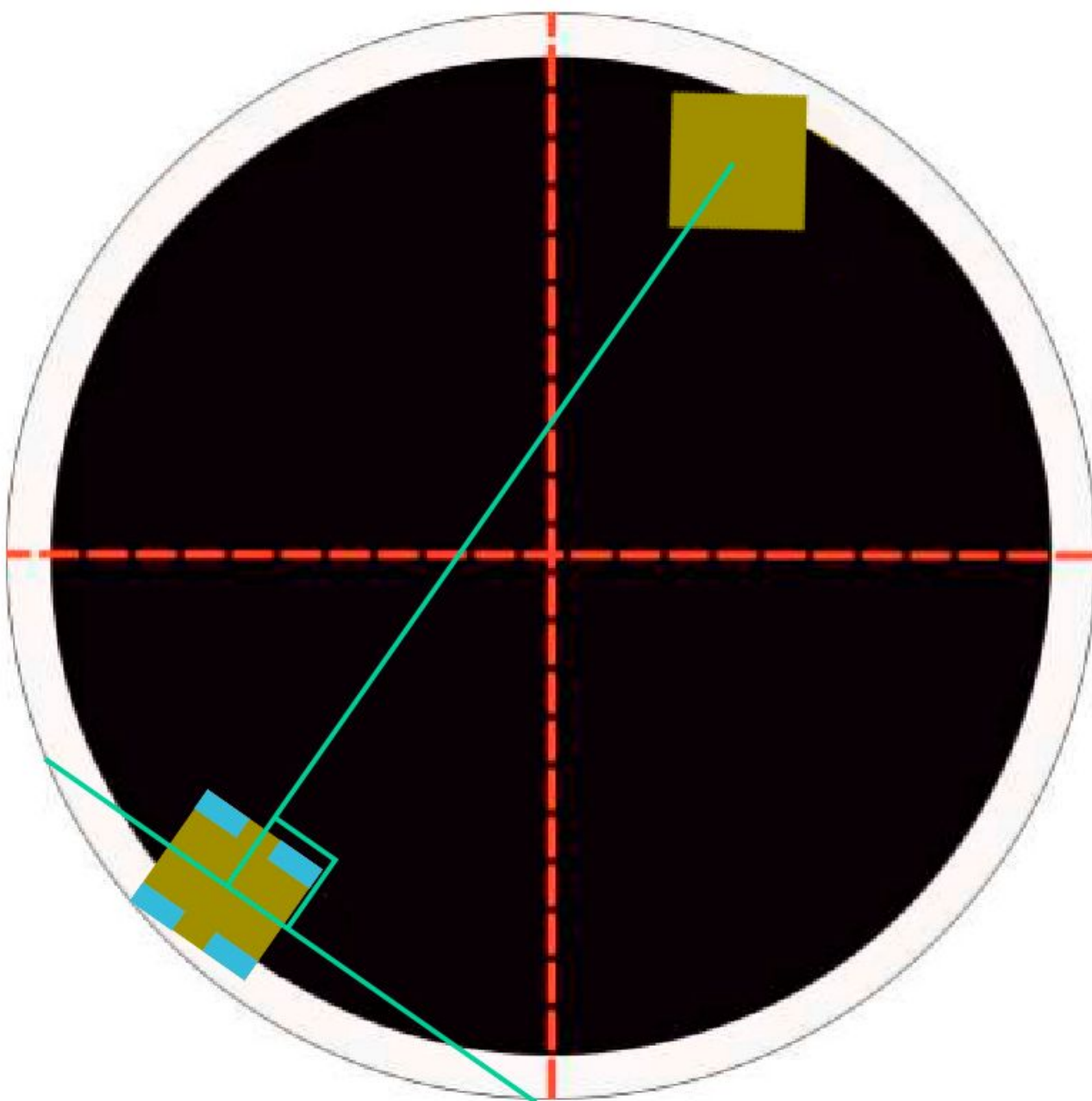
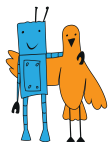


Рисунок 1 Расстановка робота и груза

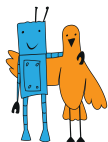
В видео не допускается монтаж (исключением является раздел 5 данного регламента). Видео должно содержать кадр, в котором присутствует лист формата А4, на котором отчётливо видны название команды и дата съёмки.

В кадре должны присутствовать участники команды. Длительность видео не должна превышать двух минут.



5. Регистрация на несколько дисциплин

При регистрации с одним роботом на несколько совместимых дисциплин необходимо смонтировать все видеоролики в один и в заявке указать, с какого времени начинается требуемый для данной дисциплины отрезок видео.



6. История изменений

№ п.п.	Версия	Дата	Примечание	Старая версия	Новая версия
1.	1.1	02.09			Уточнена расстановка робота и груза, требования к грузу.
2.					
3.					
4.					
5.					
6.					
7.					
8.					
9.					
10.					
11.					
12.					
13.					
14.					
15.					