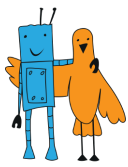


## РЕГЛАМЕНТ СОРЕВНОВАНИЙ «СУМО» КАТЕГОРИЯ «АНДРОИДНЫЕ РОБОТЫ»

*Версия **2.1** от 8 октября 2019 г.*

1. Общие положения	2
2. Требования к роботу	2
3. Описание полигона	3
4. Порядок проведения соревнований	3
5. Нарушения	3
6. Подсчет баллов	4
7. Порядок определения победителя	4
8. История изменений	5



## 1. Общие положения

Общие положения определены общим регламентом вида соревнований.

## 2. Требования к роботу

Общие требования к роботам приведены в общем регламенте вида соревнований. Дополнительно предъявляются следующие требования:

- высота – не более 500 мм;
- ширина – не более 250мм;
- длина – не более 250мм;
- масса – не более 3000 г.

Робот должен быть человекоподобным по внешнему виду, передвигающимся с опорой на две ноги, при этом во время движения или покоя проекции на поле левой и правой ступней не должны перекрывать друг друга.

Робот должен иметь следующие части:

- туловище;
- голову;
- две руки;
- две ноги.

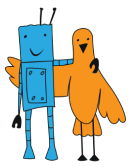
Ноги робота являются его неотделимыми частями, и единственными контактирующими с поверхностью ринга. Коленный шарнир должен сгибаться в направлении, соответствующем направлению сгибания коленного сустава человека.

Ступни могут быть любой длины и формы с учетом следующих требований:

- максимальная длина ступни должна быть менее половины всей длины ноги робота;
- использование в исполнении ступней опор качения (катков, колес и т.п.) запрещено.

Под длиной ноги подразумевается измеряемое в стоячем положении робота расстояние между опорной поверхностью и осевой линией бедренного шарнира при максимально разогнутом коленном суставе.

Длина каждой руки не должна превышать длину ноги.



### 3. Описание полигона

Общее описание полигона приведено в общем регламенте вида соревнований.

Дополнительно к рингу предъявляются следующие требования:

- высота – 50 мм;
- диаметр – 1540 мм;
- ширина границы – 50 мм;
- минимальное внешнее пространство – 1000 мм;
- напротив друг друга на расстоянии 350 мм от центра ринга нанесены две метки контрастного цвета;
- покрытие матовое.

### 4. Порядок проведения соревнований

Общий порядок проведения соревнований определен общим регламентом вида соревнований.

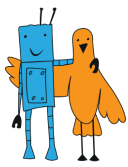
Судья может остановить раунд, если роботы не касаются друг друга в течение более чем 15 секунд, и неясно, произойдет ли это в будущем.

В случае «Выхода за пределы ринга» оператор должен в течении 10 секунд самостоятельно положить робота в противоположном от робота соперника квадранте ринга таким образом, чтобы проекция робота пересекала граничную белую линию. Оператор обязан максимально избегать зоны видимости датчиков робота соперника. Баллы, полученные в результате реагирования робота на оператора, не засчитываются.

### 5. Нарушения

Общие нарушения определены общим регламентом вида соревнований. Дополнительно, нарушением является:

- несоблюдение порядка размещения робота после «Выхода за пределы ринга».



## 6. Подсчет баллов

Результативные игровые действия в раунде определяются и оцениваются следующим образом:

- «Падение» – робот соперника самопроизвольно коснулся ринга третьей точкой опоры. Присуждается 0,1 (десятая) балла.
- «Нокдаун» – робот соперника принужден коснуться полигона третьей точкой опоры. Присуждается 0,25 (четверть) балла.
- «Выход за пределы ринга» – любая часть робота соперника касается поверхности за границей ринга. Присуждается 0,5 (половина) балла.
- «Нокаут» - робот не смог подняться в течение 10 секунд или не может передвигаться в течение 10 секунд. Присуждается 1 балл.

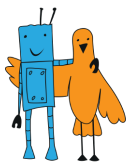
“Третья точка опоры” - любая часть робота кроме опорной поверхности ступней.

## 7. Порядок определения победителя

Общий порядок определения победителя определен общим регламентом вида соревнований.

Победителем раунда объявляется робот набравший 1 балл, либо по истечении времени раунда набравший большую долю балла, при этом победителю присваивается 1 балл, а проигравшему 0 баллов.

При равенстве игровых достижений объявляется ничья в раунде (0:0).



## 8. История изменений

Версия **2.0** от 6 июля 2019 г.

- Переработан текст регламента.
- Изменен порядок начисления и подсчета баллов.

Версия **2.1** от 8 октября 2019 г.

- Изменены максимально допустимые ширина и длина робота.
- Дополнены правила установки робота после покидания пределов ринга.
- Изменен порядок начисления и подсчета баллов.